

Data a GIS na metropolitní úrovni – Brněnská metropolitní oblast

Mgr. Matouš Čanda
specialista metropolitních analýz

5. 5. 2025
Praha

#jednejmetropolitne



Témata

- 1. Představení metropolitních oblastí a aglomerací ČR + nástroj ITI**
- 2. Brněnská metropolitní oblast (BMO) - charakteristika**
- 3. Datově-analytická sekce na webu BMO + představení vybraných výstupů**
- 4. Vize prostorového rozvoje BMO**
- 5. Aplikace „Farmáři z regionu“**

1.

Metropolitní oblasti a aglomerace ČR

Nástroj ITI

Metropolitní oblasti a aglomerace

- 3 metropolitní oblasti a 10 aglomerací
- Definovány ve **Strategii regionálního rozvoje ČR 2021+**
- Vymezeny na základě metodiky MMR ČR
 - Data mobilních operátorů
 - Identifikace přirozených funkčních vazeb mezi obcemi na základě intenzity dojížděkových proudů a času stráveného v jádrovém městě
- Významnou roli v rozvoji těchto území hraje EU prostřednictvím nástroje **Integrovaných územních investic (ITI)**
 - Určený k řešení vybraných metropolitních problémů, které vyžadují integrovaný přístup
 - Určeno pro významné strategické projekty – koncentrace aktivit a financí
 - V současnosti nástroj pro období 2021-2027
 - Integrovaná strategie rozvoje BMO 2021+

2.

Brněnská metropolitní oblast (BMO)



Brněnská metropolitní oblast (BMO)

- Brno + 183 obcí v zázemí, monocentrické území
- Zasahuje do 14 SO ORP o celkové rozloze **1 978 km²**
- **730 000 obyvatel**
 - 60 % z JmK, 6,7 % z ČR
- Dynamicky se rozvíjející území
 - Konstantní nárůst počtu obyvatel – na kladný přirozený přírůstek navázala zejména migrace (zpočátku zejména efekt suburbanizace, postupně umocněna migrací zahraniční)
 - Významné ekonomické centrum – 2. nejvýkonnější metropolitní oblast dle analýzy HDP (jako jedna z mála oblastí si BMO udržuje stálý nárůst HDP - celkový i relativní)

Změny je potřeba detailněji sledovat

- Analýzy jsou důležitým vstupem pro rozhodování a strategické plánování také na metropolitní úrovni
- **Integrovaná strategie rozvoje BMO** je postavena na tématech, která se neobejdou bez kvalitního datového přehledu o území
- Sledování a aktualizace informací je přínosné nejen pro přehled trendů v území, ale také pro schopnost adekvátně reagovat na dané změny
- Vznik datové soustavy BMO na webu **metropolitni.brno.cz**
 - Jako první funkční městská oblast v ČR
 - Interaktivní výstupy, včetně GIS formátů

3.

Datově-analytická sekce na webu BMO

Výstupy na webu metropolitni.brno.cz

[Úvod](#)[O BMO](#)[Data a analýzy](#)[Výzvy](#)[Projekty](#)[Spolupráce](#)[Kontakty](#)[Zajímavá data o BMO](#)[Mapová aplikace](#)**Témata**[Atlas Brněnské metropolitní oblasti 2024](#)[Dotazníkové šetření](#)[Otevřená data](#)

Témata

V rámci datové části analyzujeme data celkem v osmi tematických okruzích. Pod nimi naleznete zajímavé číselné údaje, výstupy v podobě interaktivních grafů, mapy a mapové aplikace a další zajímavé studie či články.

U jednotlivých grafů se zaměřujeme také na interpretaci a popis daných jevů. Velká část z nich má u sebe tlačítka, pod nimiž dané informace naleznete:



Popis a interpretace jevu a jeho vývoje v čase a prostoru BMO.



Vysvětlení ukazatele, případně postup výpočtu, metodika.



OBYVATELSTVO



BYDLENÍ



DOPRAVA



KONKURENCESCHOPNOST



VZDĚLÁVÁNÍ/SOCIÁLNÍ
OBLAST



ŽIVOTNÍ
PROSTŘEDÍ/ZEMĚDĚLSTVÍ



VOLNÝ ČAS A TURISMUS

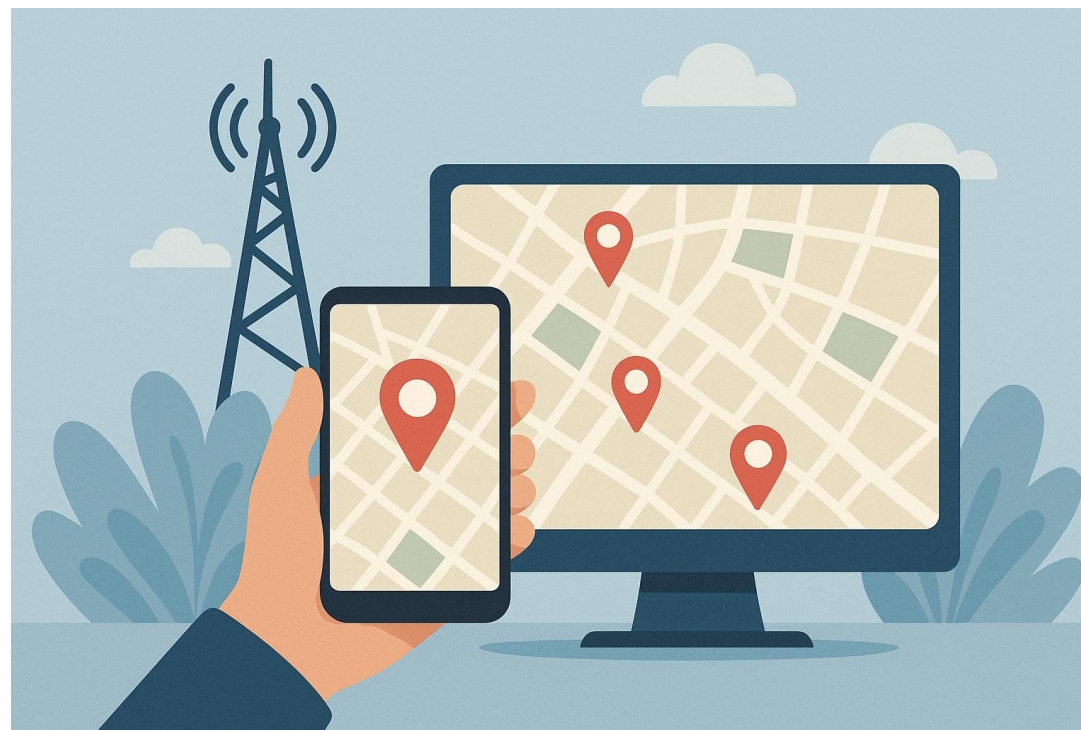


RÚZNÉ

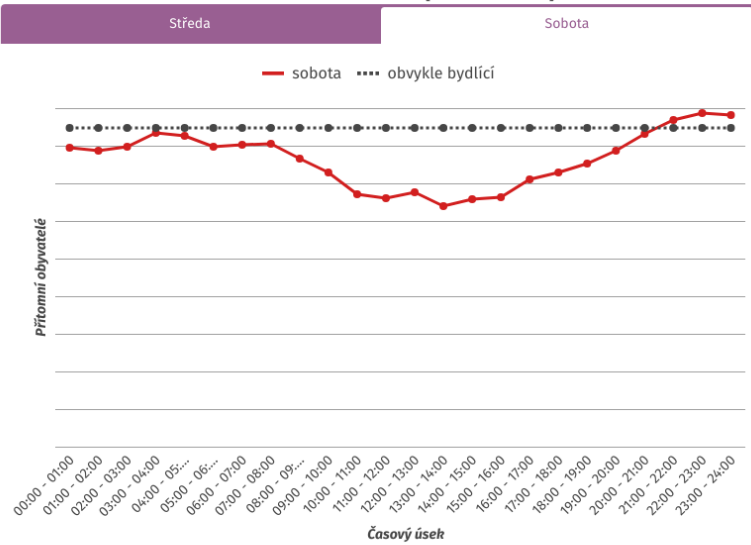


Analýza území z dat mobilních operátorů

- Data o dojížděci a počtu přítomných obyvatel – zprostředkována MV
- Vlastní analýza pro obce celého území BMO + mapová aplikace
- Typologie území (obcí) na základě časoprostorového chování obyvatelstva
 - Rezidenční obce
 - Sekundární pracovní centra
 - Turistické lokality



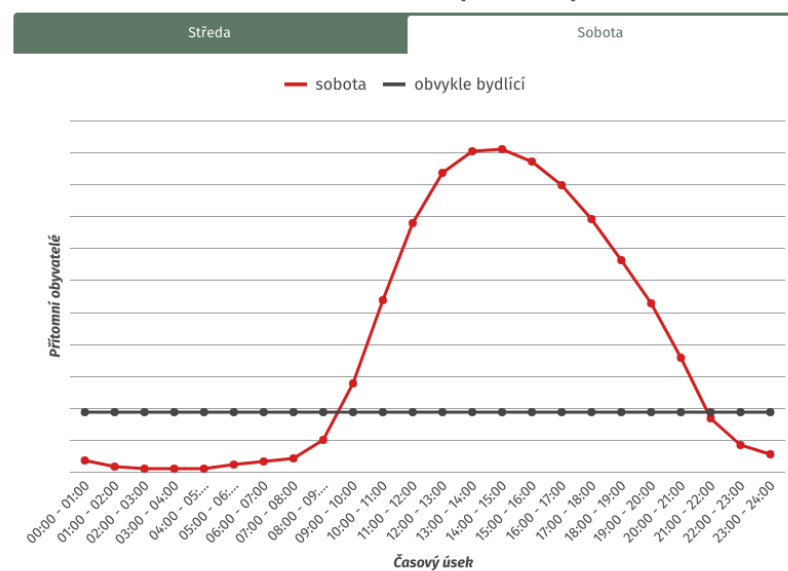
Přítomnost v zimě (Blažovice)



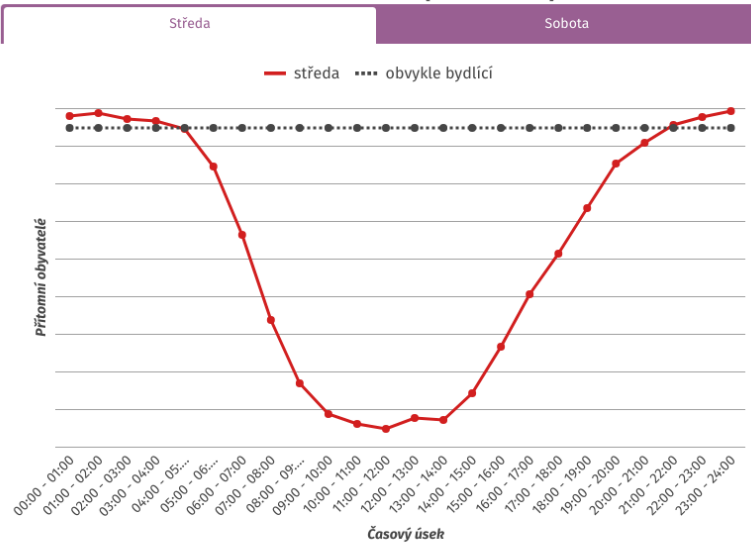
Porovnání: sobota v létě a v zimě (Jedovnice)



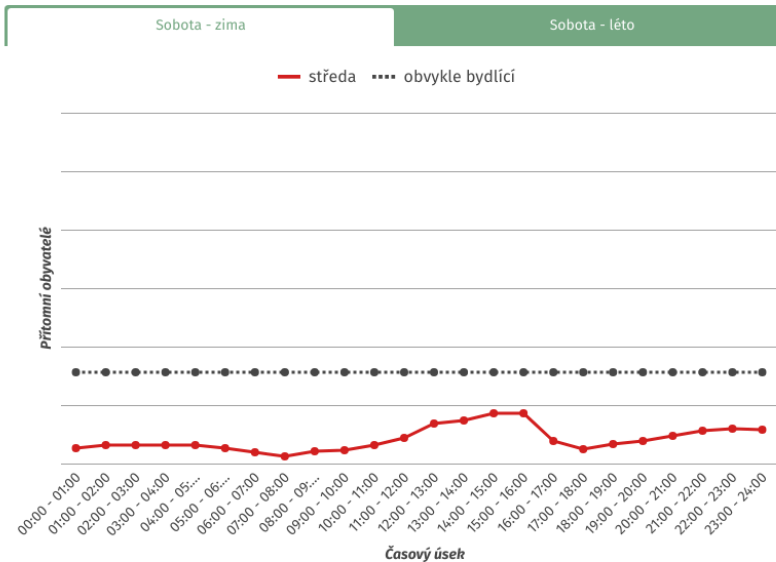
Přítomnost v zimě (Modřice)



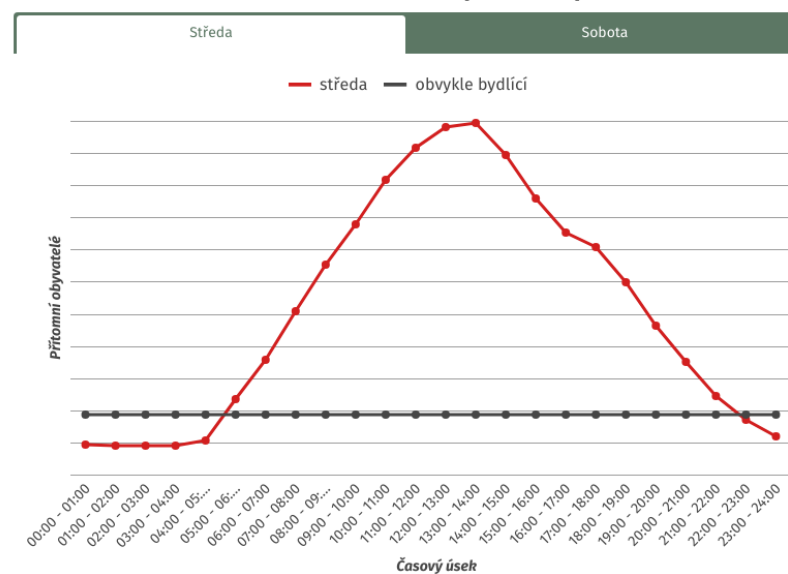
Přítomnost v zimě (Blažovice)



Porovnání: sobota v létě a v zimě (Jedovnice)



Přítomnost v zimě (Modřice)



Přítomné obyvatelstvo dle dat mobilních operátorů

(léto 2022 - zima 2022/23)

Pracovní den - zima Sobota - zima Pracovní den - léto Sobota - léto

Hlavní pracovní část dne (8.00-16.00) Noc (22.00-6.00)

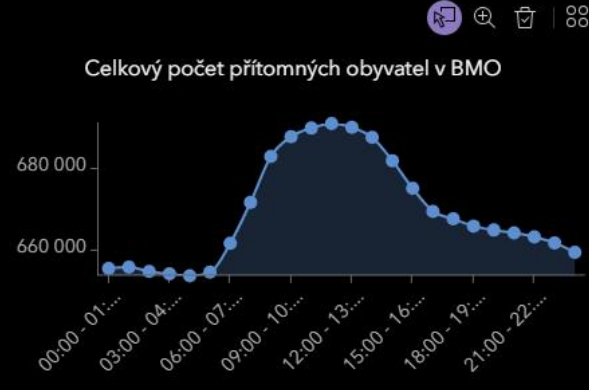
< 138 z 184 >

Modřice

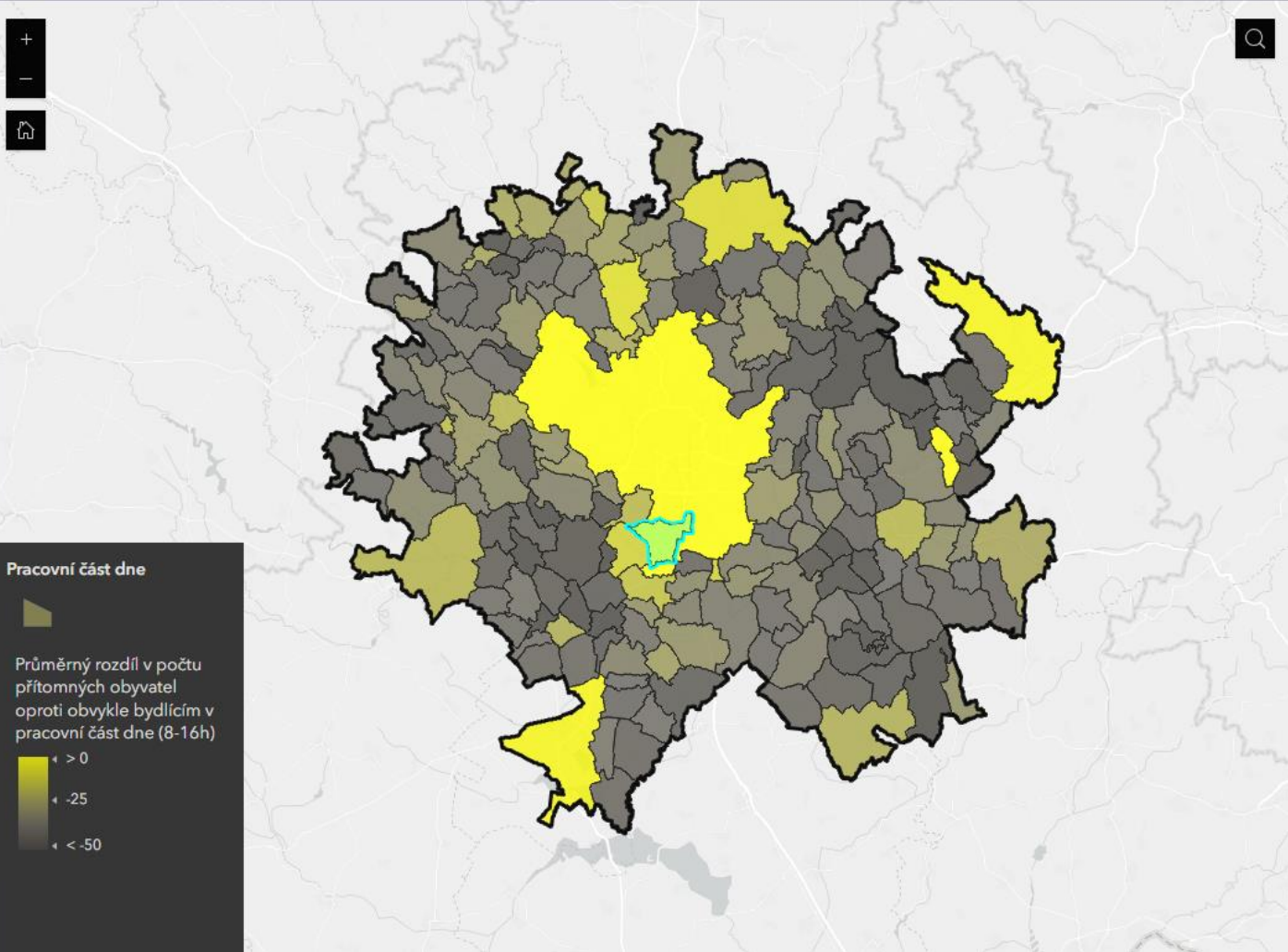


Počet přítomných obyvatel

Název SO ORP	Šlapanice
Okres	Bmo-venkov
obvykle bydlící	6 273,20



Celkový počet přítomných obyvatel v BMO



Pracovní část dne

Průměrný rozdíl v počtu přítomných obyvatel oproti obvykle bydlícím v pracovní část dne (8-16h)

- > 0
- 25
- < -50



4.

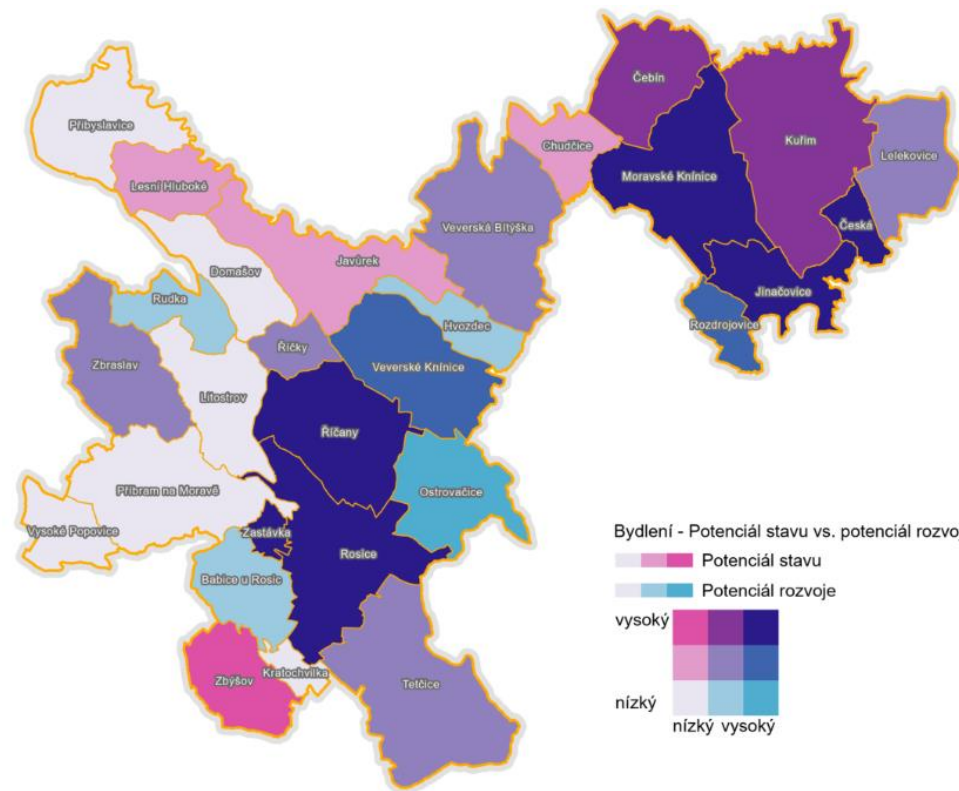
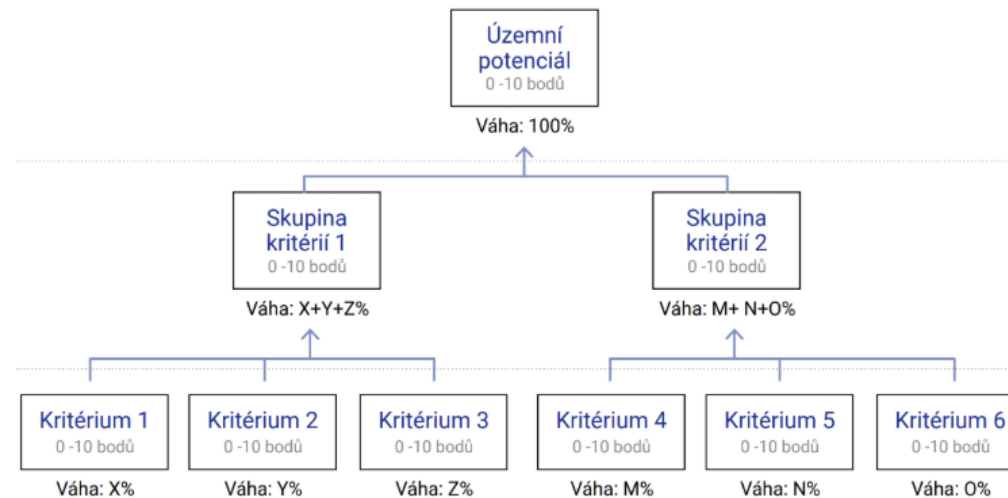
Vize prostorového rozvoje BMO







Vize prostorového rozvoje BMO

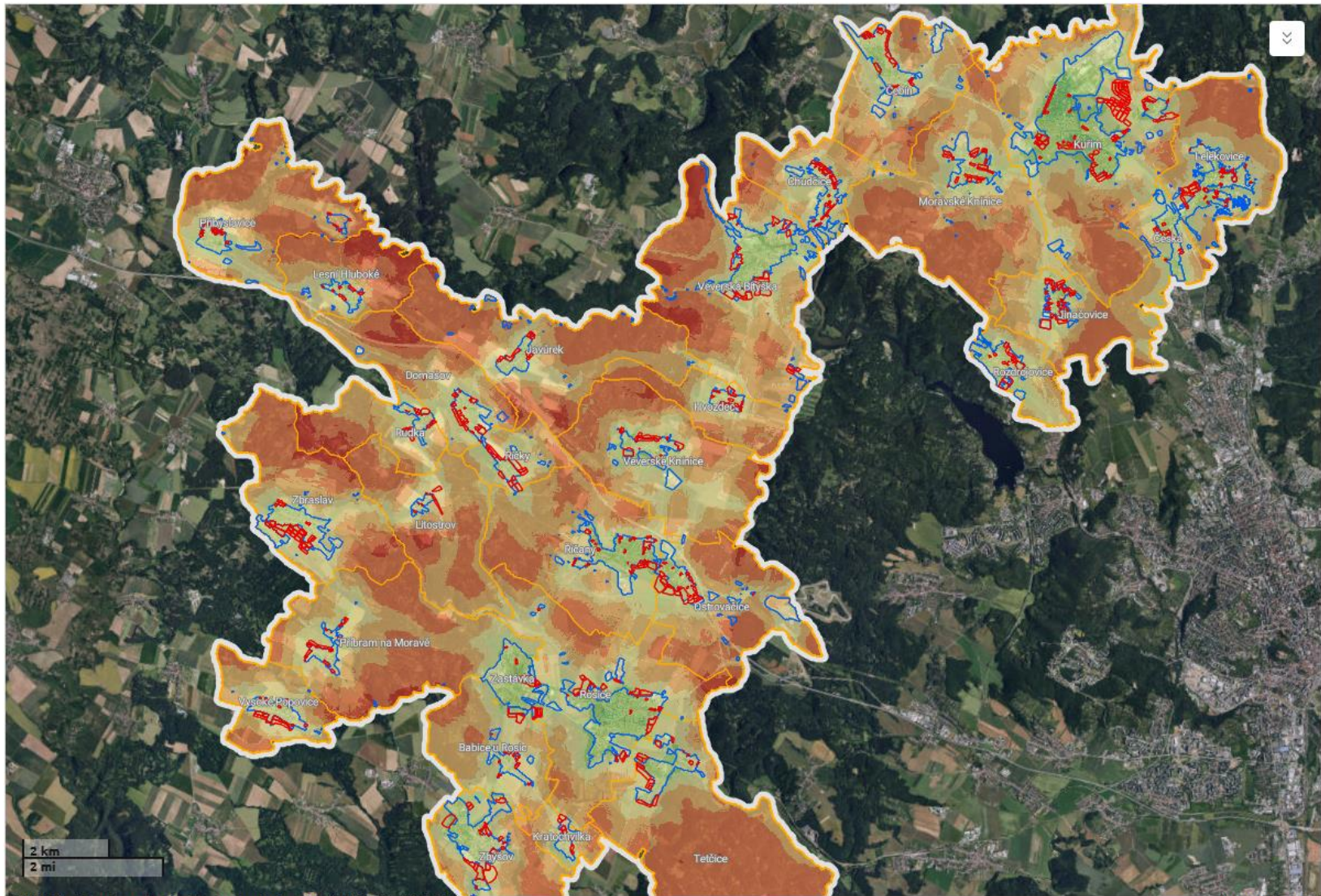
- Nezávazný podkladový dokument pro koordinaci rozvoje v BMO
- **Dvě pilotní SO ORP**
- V plné verzi poskytne samosprávám i dalším aktérům informace o podmínkách rozvoje a vazbách mezi jednotlivými rozvojovými tématy v širším územním kontextu
- Skupina expertů „vážíla“ důležitost jednotlivých aspektů v území pro výpočet potenciálu pro rozvoj v oblastech bydlení a podnikání
- Na základě toho vyhodnocení nastavených kritérií a limitů pro **výpočet celkového potenciálu**
- Vznik metodického dokumentu a **dvou mapových dashboardů**

Metodika

Skupina	Váha skupiny	Kritérium	Final												
Majetkové vztahy	11,5%	Vlastnictví parcely	4,7 %	3,7%	4,1%	3,6%	2,6%	6,3%	8,5%	3,3%	1,5%	2,8%	5,5%	10,8%	4,8%
		Počet vlastníků parcely	3,6 %	10,7%	2,0%	1,1%	6,7%	3,1%	4,2%	1,6%	1,5%	6,6%	3,5%	4,3%	2,4%
		Potenciál využití znehodnoceného území	3,2 %	1,2%	2,0%	2,0%	2,9%	3,1%	4,2%	3,3%	2,9%	1,7%	2,2%	6,8%	4,8%
Rozložení obyvatelstva	12,7%	Hustota osídlení	12,7 %	8,5%	14,2%	5,9%	11,9%	17,8%	14,7%	13,5%	25,9%	15,0%	10,0%	12,1%	7,4%
Veřejná doprava	15,0%	Četnost spojů veřejné dopravy	8,2 %	8,3%	7,4%	7,6%	7,9%	12,2%	10,7%	9,7%	7,1%	7,1%	5,4%	3,3%	7,3%
		Dostupnost zastávky MHD nebo autobusové hromadné dopravy	3,5 %	7,0%	7,4%	1,9%	0,8%	2,7%	3,6%	3,2%	4,7%	1,2%	1,8%	3,3%	4,9%
		Dostupnost stanice nebo zastávky železniční dopravy	3,3 %	1,4%	7,4%	0,6%	3,2%	1,4%	1,8%	6,5%	9,4%	2,4%	3,6%	3,3%	2,4%
Morfologie terénu	8,9%	Sklonitost území	5,0 %	2,5%	3,6%	8,6%	6,9%	4,5%	2,9%	5,0%	5,0%	4,7%	6,9%	4,9%	5,1%
		Členitost okolního terénu	3,9 %	2,5%	3,6%	8,6%	6,9%	4,5%	2,9%	5,0%	2,5%	4,7%	3,5%	2,4%	2,5%
Podnikatelský ekosystém	14,7%	Hustota významných podnikatelských subjektů	7,9 %	4,4%	8,1%	17,0%	9,1%	7,9%	3,3%	4,6%	8,2%	5,1%	9,1%	7,4%	10,2%
		Hustota zaměstnanců významných podnikatelských subjektů	6,8 %	13,2%	8,1%	8,5%	4,6%	3,9%	6,6%	4,6%	8,2%	10,1%	4,6%	3,7%	5,1%
Dopravní infrastruktura	18,5%	Vzdálenost obslužné komunikace	4,1 %	3,4%	2,4%	6,6%	1,3%	5,3%	7,5%	1,9%	3,1%	1,9%	4,2%	5,9%	5,4%
		Dostupnost dálnice nebo silnice I. třídy	6,8 %	6,6%	6,5%	3,9%	2,6%	9,8%	6,5%	7,3%	3,7%	7,8%	8,6%	5,9%	6,5%
		Vzdálenost železnice	5,0 %	6,6%	3,7%	2,3%	9,8%	3,3%	2,8%	4,8%	3,7%	10,5%	3,8%	3,5%	4,1%
Technická infrastruktura	18,7%	Dostupnost mezinárodního letiště	2,6 %	1,6%	3,1%	1,4%	1,8%	1,7%	1,6%	3,8%	2,2%	4,8%	3,3%	2,5%	1,9%
		Vzdálenost vodovodu	5,0 %	7,2%	5,5%	5,8%	3,1%	2,8%	4,6%	6,2%	2,6%	3,4%	6,0%	5,0%	6,3%
		Vzdálenost plynovodu	3,7 %	4,1%	2,7%	5,8%	1,2%	1,3%	4,6%	3,1%	2,6%	3,4%	6,0%	5,0%	6,3%
		Vzdálenost kanalizace	5,0 %	5,2%	2,7%	5,8%	5,1%	3,7%	4,6%	6,2%	2,6%	3,4%	6,0%	5,0%	6,3%
		Vzdálenost elektra	5,0 %	1,7%	5,5%	2,9%	11,7%	4,7%	4,6%	6,2%	2,6%	3,4%	6,0%	5,0%	6,3%



-  ID lokality
Zadej ID lokality
-  Výměra (m²)
74 - 76 864
-  Územní potenciál (body)
3,4 - 7,5
-  Rank celkový
1 - 623
-  Rank obec
1 - 82
-  Stav
Vyberte stav
-  Kategorie
Vyberte kategorii



GUGiK, Esri, TomTom, Garmin, GeoTechnologies, Inc, METI/NASA, USGS | ČÚZK Powered by Esri

- Plocha č. 240 – Kuřim
- Plocha č. 178 – Kuřim
- Plocha č. 226 – Kuřim

1 z 622

Plocha č. 240 – Kuřim

Potenciál pro bydlení	7,5
Úroveň potenciálu	vysoký potenciál

Stav	zastavitelná
Kategorie	plochy smíšené obytné
Výměra	2465 m ²
Zastavěná část	100 % zastavěno
Pořadí v území	1. z 622 ploch v zájmovém území
Pořadí v obci	1. z 82 lokalit v obci

Omezení ve využití území

Kategorie omezení ve využití území	velké
Limity neomezující	
Limity mírně omezující	
Limity středně omezující	
Limity významně omezující	1. třída ochrany půdy (100 %)

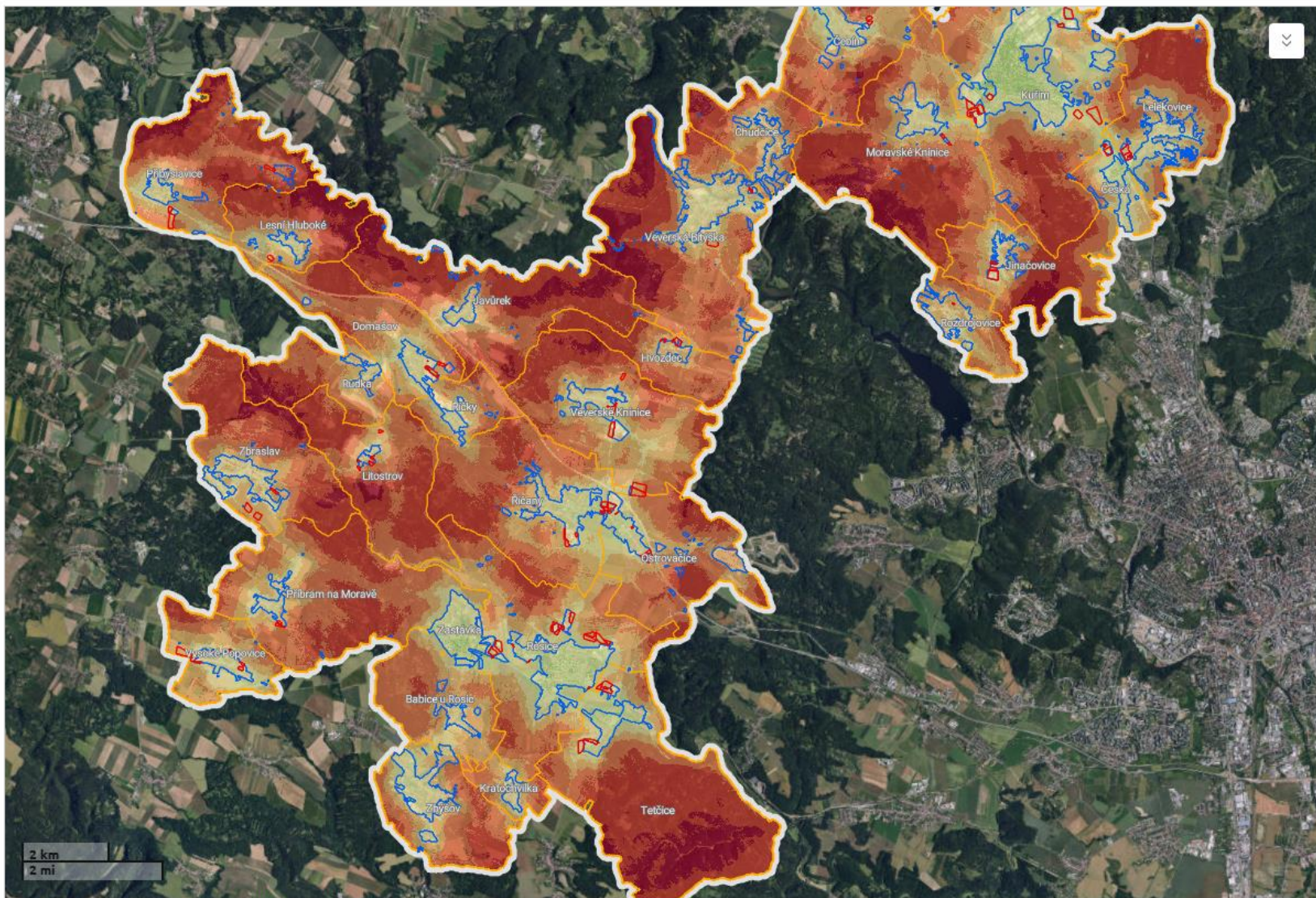
ID lokality
Zadej ID lokality

Výměra (m²)
170 - 67 376

Územní potenciál (body)
2,3 - 5,7

Stav
Vyberte stav

Kategorie
Vyberte kategorii



GUGIK, Esri, TomTom, Garmin, GeoTechnologies, Inc, METI/NASA, USGS | ČÚZK Powered by Esri

Plocha č. 26 – Kuřim
Plocha č. 50 – Rosice
Plocha č. 60 – Rosice

1 z 94

Majetkové vztahy

0,0	Vlastnictví parcel městem	0,1 % ve výhradním vlastnictví majetku města 0 % ve výhradním vlastnictví kraje nebo státu 0 % ve výhradním vlastnictví jiné veřejné instituce
10,0	Počet vlastníků parcely	Průměrný počet vlastníků je 1
10,0	Potenciál využití znehodnoceného území	100 % plochy je brownfieldem
3,0	Hustota osídlení	11297 obyvatel v okolí 2500 m

Veřejná doprava

9,4	Četnost spojů veřejné dopravy	161 spojů v nejbližší zastávce
9,5	Dostupnost zastávky MHD nebo autobusové hromadné dopravy	0,3 minut pěšky - Zastávka Kuřim, zámek
4,3	Dostupnost stanice nebo zastávky železniční dopravy	18,6 minut pěšky - Stanice Kuřim

Využití do budoucnosti

- Poskytne samosprávám i dalším aktérům **informace o podmínkách rozvoje** a vazbách mezi jednotlivými rozvojovými tématy v širším územním kontextu
- Rozpracování konceptu **vyváženého polycentrického rozvoje BMO**, tzn. do jakých směrů (sídel) je třeba území dále rozvíjet či usměrňovat
- Určitá „konfrontace“ územních plánů a zároveň potenciál pro vytvoření **jednotné databáze pro ÚPD BMO** = rychlejší a efektivnější sběr dat a informací pro další projekty
- **Podklad pro tvorbu nové Strategie**

5.

Aplikace „Farmáři z regionu“

Aplikace „Farmáři z regionu“

- Aktivita v rámci Potravinové spolupráce BMO
- Analýza potenciálu potravinové spolupráce
- Zemědělci a producenti převážně z BMO a JmK
- Možnost rozšiřovat databázi
- Do budoucna možný podklad pro vznik tzv. online tržiště či vyhledávání turistických lokalit (např. v rámci agroturistiky)



FARMÁŘI Z REGIONU

CHCI BÝT SOUČÁSTÍ MAPY

O APLIKACI



KATEGORIE

MLÉČNÉ VÝROBKY A SÝRY

OVOCE A ZELENINA

VÍNO

OBILOVINY

MASO A UZENINY, VEJCE

SIRUPY, MEDY, MARMELÁDY

JINÉ

BIO

DISTRIBUCE PRODUKTŮ

E-SHOP

ROZVÁŽKA

PRODEJ ZE DVORA

PRODEJNA

Místní akční skupiny

Kyjovské Slovácko v pohybu, z. s.

MAS Bobrava, z. s.

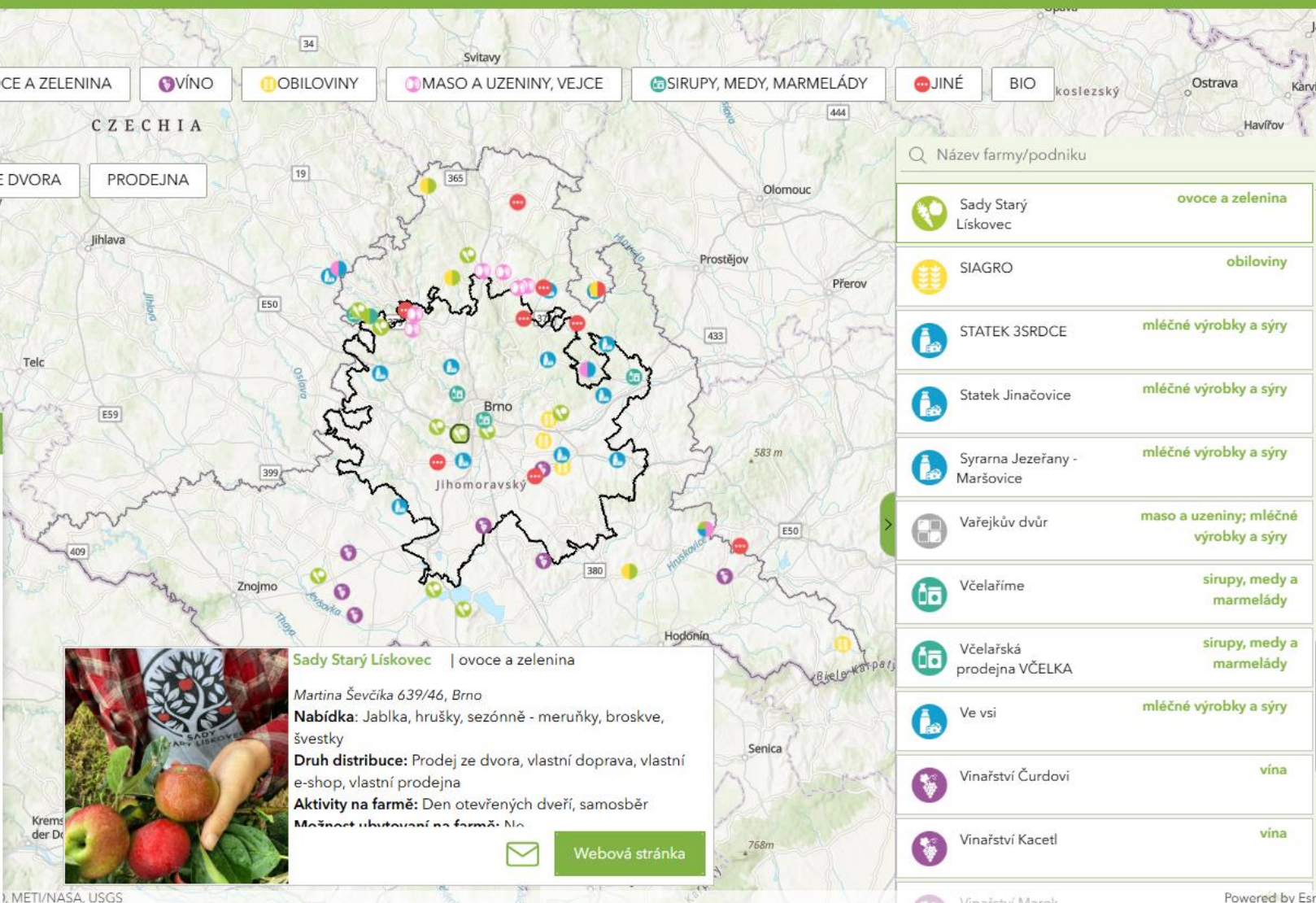
MAS Hanácký venkov, z. s.

MAS Horňácko a Ostrožsko z. s.

MAS Hrušovansko, z. s.

MAS Hustopečsko, z. s.

MAS Lednicko-valtický areál, z. s.



Název farmy/podniku

- Sady Starý Lískovec | ovoce a zelenina
- SIAGRO | obiloviny
- STATEK 3SRDCE | mléčné výrobky a sýry
- Statek Jinačovice | mléčné výrobky a sýry
- Syrarna Jezeřany - Maršovice | mléčné výrobky a sýry
- Vařejkův dvůr | maso a uzeniny; mléčné výrobky a sýry
- Včelařime | sirupy, medy a marmelády
- Včelařská prodejna VČELKA | sirupy, medy a marmelády
- Ve vsi | mléčné výrobky a sýry
- Vinařství Čurdovi | vína
- Vinařství Kacetl | vína
- Vinařství Marek



Sady Starý Lískovec | ovoce a zelenina

Martina Ševčíka 639/46, Brno

Nabídka: Jablka, hrušky, sezónně - meruňky, broskve, švestky

Druh distribuce: Prodej ze dvora, vlastní doprava, vlastní e-shop, vlastní prodejna

Aktivity na farmě: Den otevřených dveří, samosběr

Možnost ubytování na farmě: Ne

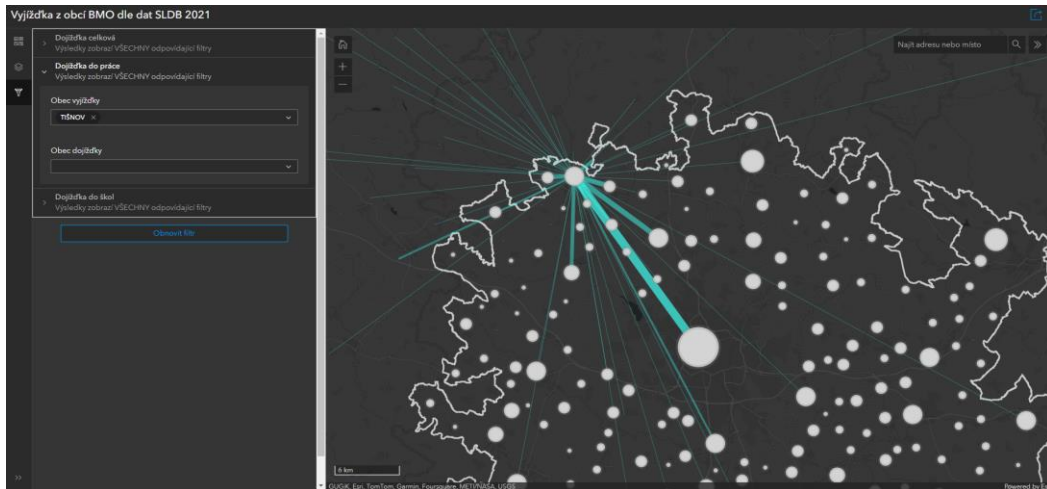


Webová stránka



Powered by Esri

A mnoho dalšího...



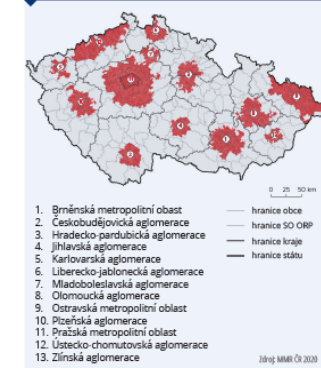
Díky těmto datům se podařilo identifikovat přirozené funkční vazby na základě intenzity dojíždkových proudů mezi jednotlivými obcemi a časů stráveného v Brně jakožto jádrovém městě. Právě proudy dojíždky za prací do škol či za službami zřetelně vyjadřují vztahy v rámci celé metropolitní oblasti. Celkem do území BMO zasahuje, at už zcela, nebo částečně, 14 správních obvodů obcí s rozšířenou působností (SO ORP). Oproti předchozímu vymezení se BMO rozrostla o 17 obcí, konkrétně na 184 obcí. Významnou změnou je zařazení větších měst v severní a východní části oblasti (Blansko, Bučovice, Rousínov, Vyškov). V BMO ke konci roku 2022 žilo 721 999 obyvatel, což činilo více než 59,3 % z celkového počtu obyvatel Jihomoravského kraje a zhruba 6,7 % z České republiky. Samotné Brno je obydleno více než polovinou obyvatel BMO. Celé území metropolitní oblasti vykazuje dlouhodobý populační růst, který bude dle prognóz pokračovat i v budoucnu.

CHARAKTERISTIKY ČÁSTI SO ORP SPADAJÍCÍCH DO BMO V ROCE 2022

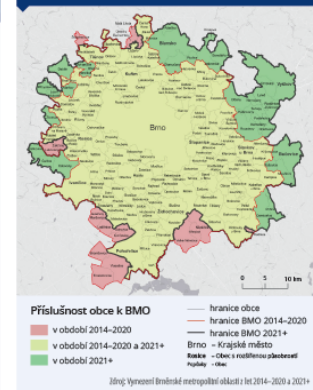
Název SO ORP	Počet obcí	Podíl počtu obcí v BMO (%)	Rozloha (km ²)	Počet obyvatel (tis.)
Brno	1	100,0	230,2	396 101
Šlapanice	40	100,0	343,1	72 483
Blansko	17	39,5	184,8	39 756
Židlochovice	24	100,0	194,2	34 386
Vyškov	11	26,8	148,7	34 275
Slavkov u Brna	18	100,0	157,7	24 877
Rosice	19	79,2	199,9	24 675
Kuřim	10	100,0	77,0	24 041
Ivančice	14	82,4	145,3	23 718
Tiřnov	14	23,7	114,0	18 891
Pohodřelice	5	38,5	85,3	10 790
Bučovice	5	25,0	59,6	9 748
Hustopeče	4	14,3	68,0	5 976
Kyjov	2	4,8	30,2	2 282
Celkový součet	184	-	1 978,0	721 999

Zdroj: ČSÚ 2023 a Vyhodnocení BMO za období 2021+

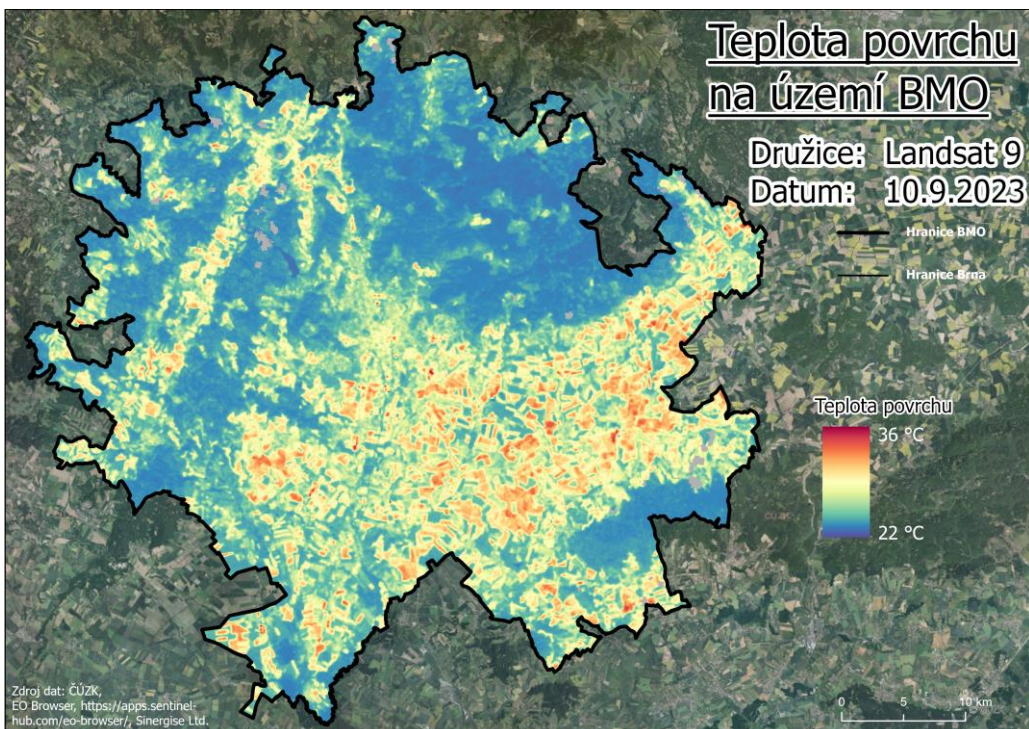
VYMEZENÍ METROPOLITNÍCH OBLASTÍ A AGLOMERACÍ V ČR



SROVNÁNÍ VYMEZENÍ BRNĚNSKÉ METROPOLITNÍ OBLASTI Z OBDOBÍ 2014–2020 A 2021+



Zdroj: Vyhodnocení Brněnské metropolitní oblasti 1. ledna 2014–2020 a 2021+



Děkuji za pozornost.

canda.matous@brno.cz

tel. 733 689 032

metropolitni@brno.cz

