

Dopady „Koncepce zavádění metody BIM v ČR“ na NIPI

Leoš Svoboda

Ministerstvo průmyslu a obchodu

Geoinformace ve veřejné správě 2024

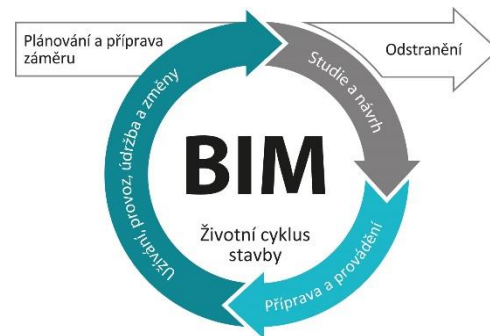
7. května 2024



MINISTERSTVO
PRŮMYSLU A OBCHODU

Aktualizace Konceptce BIM

- ➔ Konceptce zavádění metody BIM v České republice přijatá vládou v září 2017, implementuje se od 2018 - 2027
- ➔ aktualizace v návaznosti na **nové trendy** v oblasti digitalizace stavebního odvětví, v reakci na **vývoj v oblasti digitalizace veřejné správy** a na **rekodifikaci veřejného stavebního práva**.
- ➔ usnesení vlády č. 1087, o plnění Konceptce zavádění metody BIM v České republice, ze dne 21. prosince 2022
- ➔ rozšíření konceptu BIM z původního zaměření na informační modelování staveb na širší oblast **managementu informací o stavbách**, včetně jejich souvislostí a vazeb v rámci vystavěného prostředí
- ➔ **zpracovává MPO** za podpory dalších resortů a ČÚZK, ve spolupráci s ČAS a czBIM, ČKAIT, ČKA a SPS
- ➔ základní **koncepční materiál** střednědobého charakteru, který stanovuje principy zavádění BIM v České republice do roku 2027 v kontextu **eGovernmentu** a strategického rámce **Digitální Česko**



Důvody pro aktualizaci Koncepce



- ➔ **zpětná vazba** z přípravy a **projednávání věcného záměru zákona** o správě informací o stavbě a informačním modelu stavby a vystavěného prostředí (zákon o BIM)
- ➔ nový **stavebního zákona**
- ➔ zakotvení **základního rámce** pro **digitalizaci stavebního řízení** a územního plánování (DSŘÚP) spolu se zavedením digitální technické mapy
- ➔ **rozvoj NIPI** pro využití dílčích informačních modelů staveb pro podporu agend veřejné správy a dalších subjektů
- ➔ iniciativy EU zastřešené strategií **Transition pathway for Construction**
- ➔ prohloubení využívání **mezinárodních norem a standardů** včetně openBIM

Strategické oblasti Koncepce BIM



➔ SO1 –Management informací pro optimalizaci přípravy a provádění staveb

V rámci této oblasti se opatření zaměřují na stanovení potřebných informací a jejich správu ve fázi přípravy záměru, navrhování a provádění staveb. Součástí této oblasti je i povolování staveb a výběr zhotovitelů. Tato fáze je ukončena kolaudací a předáním staveb do užívání.

➔ SO2 –Podpora digitalizace správy a údržby pro efektivní užívání a provoz staveb

Opatření v této oblasti se zaměřují na stanovení požadavků na informace, které vychází z výstupů strategické oblasti SO1 a vytváří základ pro využití managementu informací ve fázi užívání a provozování staveb.

➔ SO3 –Podpora digitalizace agend souvisejících se stavbami a s vystavěným prostředím

Tato oblast zahrnuje opatření zaměřená na využívání informací o stavbách v dalších agendách veřejné správy a soukromé sféry prostřednictvím systémů a procesů eGovernmentu ČR s využitím národní infrastruktury pro prostorové informace.

Vize a globální cíle Konceptce BIM

- ➔ *Vizí konceptce BIM je využití standardizace managementu a modelování informací o stavbách a vystavěném prostředí pro digitalizaci postupů ve stavebnictví*
- ➔ **Globální cíle Konceptce BIM**
- ➔ GC1 –Optimální správa a rozvoj vystavěného prostředí
- ➔ GC2 –Efektivní příprava a realizace strategických investic státu
- ➔ GC3 –Produktivní stavebnictví a jeho dodavatelský řetězec
- ➔ GC4 –Účinná správa a údržba budov a infrastruktury
- ➔ GC5 –Racionální odpovědi na nové výzvy a požadavky
- ➔ GC6 –Moderní a dostupné služby pro občany a podnikatele



Implementační plán Koncepce BIM

- ➔ opatření Implementačního plánu jsou zařazena do tří strategických oblastí, ze kterých vyplývá deset strategických cílů
- ➔ ke strategickým cílům je přiřazeno celkem třicet šest opatření
- ➔ Implementační plán dále pro jednotlivá opatření stanovuje odpovědnost, spolupráci a časové rozmezí plnění
- ➔ další detaily budou určeny v rámci karet opatření
- ➔ **SC7 Zajištění vazby BIM a NIPI**
 - 7.1 Stanovení využití informací z informačního modelu stavby v rámci NIPI – DIA
 - 7.2 Stanovení využití informací z NIPI pro přípravu staveb – MPO
 - 7.3 Zavedení a podpora modelování vystavěného prostředí – MPO
- ➔ **SC10 Tvorba Základního modelu vystavěného prostředí**
 - 10.1 Tvorba Katalogu geografických objektů Základního modelu vystavěného prostředí
 - 10.2 Vývoj a implementace technologií tvorby, správy a publikace Základního modelu vystavěného prostředí
 - 10.3 Zajištění způsobu financování techniky, technologií a procesů tvorby Základního modelu vystavěného prostředí
 - 10.4 Tvorba Základního modelu vystavěného prostředí včetně integrace existujících geografických dat ve 3D s celostátním pokrytím

Zákon o správě informací o stavbě, informačních modelech stavby a vystavěného prostředí – „zákon o BIM“



Struktura návrhu zákona:

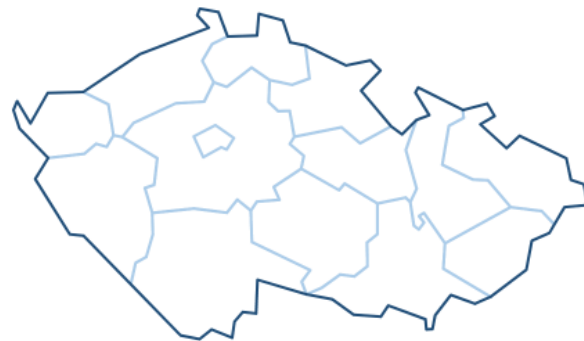
- ➔ **Úvodní ustanovení** (předmět a účel zákona, vymezení pojmů)
- ➔ **Informační model stavby** (povinné osoby, povinnost pořídit informační model stavby, výjimky z jeho pořizování, obsah informačního modelu stavby, informační kontejner, datový standard stavby, společné datové prostředí, kompetence MPO)
- ➔ **Informační model vystavěného prostředí** (základní model, jeho doplněk, vedení údajů důležitých z hlediska obrany státu a bezpečnosti, přístup k obsahu informačního modelu vystavěného prostředí)
- ➔ **Zmocňovací a přechodná ustanovení** (MPO, ČÚZK)
- ➔ **Změny souvisejících předpisů** (změna zákona o technických požadavcích na výrobky, změna zákona o archivnictví a spisové službě, změna zákona o zadávání veřejných zakázek)
- ➔ **Účinnost** (očekává se od 1. 7. 2025, o 5 let později vystavěné prostředí)

Povinné osoby

- **Česká republika**, která ji plní prostřednictvím organizační složky státu,
- **státní příspěvková organizace, státní podnik, státní organizace,**
- **vyšší územní samosprávný celek** ke stavbám v jeho vlastnictví
- **příspěvková organizace** zřízená vyšším územně samosprávným celkem,

Obec či jiná právnická osoba pořizuje informační model stavby podle tohoto zákona, pokud se tak rozhodne

- ✓ pro stavby **zapisované do KN** nebo do **digitální technické mapy kraje**
- ✓ pokud předpokládaná hodnota přesahuje finanční limit pro **nadlimitní veřejnou zakázku**

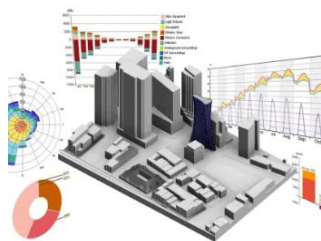
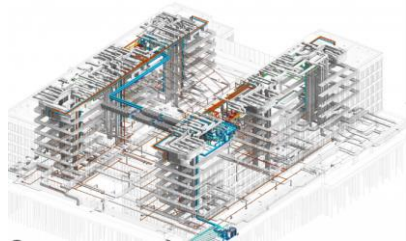


Netýká se staveb sloužících k zajišťování obrany a bezpečnosti státu

Informační model stavby

„ucelená část reprezentující **prostorové uspořádání a charakteristiky stavby** ve strukturované podobě“ – obsahuje informace o:

- harmonogramu výstavby
- podmínkách povolení záměru
- nákladech stavby
- provozu a údržbě stavby
- smluvních ujednáních týkajících se stavby
- změnách dokončené stavby
- dokumentaci stavby



Informační kontejner

„vybraná **sada informací**, která se pořizuje **pro konkrétní účel**“ – pořizuje se pro:

- povolení stavby
 - provádění stavby
 - kolaudaci stavby
 - převzetí, správu a užívání stavby
 - doložení skutečného stavu v případě změny dokončené stavby, pro kterou není informační model pořízen
- ➔ Informační kontejner se vkládá do informačního systému stavební správy ve struktuře stanovené vyhláškou MMR



Informační model vystavěného prostředí

➤ Základní model vystavěného prostředí

*základní údaje o objektech vystavěného prostředí reprezentující spojitě **celé území státu***

- základní model pořizuje, spravuje a zpřístupňuje **Zeměměřický úřad**



➤ Doplnky základního modelu vystavěného prostředí

podrobné údaje o objektech vystavěného prostředí dle jeho účelu

- Může být pořízen pro:
 - ✓ území **obce, kraje**
 - ✓ národní park, CHKO (správa NP nebo AOPK)
 - ✓ území dotčené stavbou celostátní **dráhy, dálnice** nebo **silnice I. třídy** (MD) nebo vybranou stavbou **energetické infrastruktury** (MPO)
 - ✓ pro jiné území dotčené **veřejným zájmem** (příslušný orgán)

Informační model vystavěného prostředí

Hlava III Informační model vystavěného prostředí

§ 13 Součásti informačního modelu vystavěného prostředí

- (1) Informační model vystavěného prostředí sestává ze základního modelu vystavěného prostředí a z doplňků základního modelu vystavěného prostředí, jsou-li pořizovány.
- (2) Propojení základního modelu vystavěného prostředí a jeho doplňků zajišťuje referenční rozhraní veřejné správy podle jiného právního předpisu).

§ 14 Základní model vystavěného prostředí

- (1) Základní model vystavěného prostředí obsahuje základní údaje o objektech vystavěného prostředí reprezentující spojitě celé území státu. Podrobnosti vymezení obsahu základního modelu vystavěného prostředí a pravidla pro jeho tvorbu a správu stanoví prováděcí právní předpis.
- (2) Údaje základního modelu vystavěného prostředí pořizuje a zpřístupňuje Zeměměřický úřad.
- (3) Základní model vystavěného prostředí se vytváří a jeho údaje se aktualizují zejména na podkladě údajů digitálních technických map, registru územní identifikace, adres a nemovitostí, základní báze geografických dat, údajů z informačních modelů staveb a údajů z jiných informačních systémů veřejné správy.
- (4) Základní model vystavěného prostředí je veden v informačním systému veřejné správy, jehož správcem je Zeměměřický úřad.

Informační model vystavěného prostředí

§ 15 Doplněk základního modelu vystavěného prostředí

- (1) Doplněk základního modelu vystavěného prostředí obsahuje podrobné údaje o objektech vystavěného prostředí reprezentující dotčené území, případně další údaje stanovené pořizovatelem s ohledem na účely, ke kterým má být takový doplněk používán. Pravidla pro tvorbu a správu doplňku základního modelu vystavěného prostředí stanoví prováděcí právní předpis.
- (2) Doplněk základního modelu vystavěného prostředí může být pořízen
 - a) pro území obce, nebo části obce; jeho pořizovatelem je obec,
 - b) pro území kraje, nebo části kraje; jeho pořizovatelem je kraj,
 - c) pro území národního parku nebo chráněné krajinné oblasti, nebo části národního parku nebo chráněné krajinné oblasti; jeho pořizovatelem je příslušná správa národního parku nebo Agentura ochrany přírody a krajiny České republiky,
 - d) pro území dotčené stavbou celostátní dráhy) nebo stavbou dálnice nebo silnice I. třídy); jeho pořizovatelem je Ministerstvo dopravy,
 - e) pro území dotčené stavbou vybrané stavby energetické infrastruktury); jeho pořizovatelem je ministerstvo,
 - f) pro jiné území dotčené veřejným zájmem; jeho pořizovatelem je orgán veřejné správy, jemuž přísluší ochrana tohoto veřejného zájmu.
- (3) Na základě dohody pořizovatelů může být doplněk základního modelu vystavěného prostředí pořízen více pořizovateli jako společný.
- (4) Doplněk základního modelu vystavěného prostředí je veden v informačním systému veřejné správy, jehož správcem je pořizovatel. Je-li doplněk základního modelu vystavěného prostředí pořízen více pořizovateli jako společný, je správcem informačního systému doplňku základního modelu vystavěného prostředí jeden z pořizovatelů určený jejich dohodou.

Postupný náběh



povinnost pořídit informační kontejner pro POVOLENÍ stavby vzniká pouze, pokud bylo zadávací řízení na vypracování PD pro povolení záměru zahájeno po účinnosti zákona

Přechodná ustanovení

- **PD** byla **zpracována PŘED** účinností zákona a **zadávací řízení** bude zahájeno **do 5 let OD** účinnosti zákona; **NEVZNIKÁ** povinnost pořídit **informační kontejner** pro **POVOLENÍ, PROVÁDĚNÍ** stavby a pro **KOLAUDACI**. Avšak informační kontejner pro **PŘEVZETÍ, SPRÁVU A UŽÍVÁNÍ** musí být pořízen **nejpozději** ke dni **převzetí stavby pro její užívání**
- **povinnost** pro pořízení *informačního kontejneru pro PŘEVZETÍ, SPRÁVU A PROVOZ (stavby nabyté jinak než výstavbou)* - vzniká **nejdříve 5 let po účinnosti** tohoto zákona
- pořízení *informačního kontejneru pro doložení SKUTEČNÉHO STAVU STAVBY* v případě změny dokončené stavby - vzniká **nejdříve 5 let po účinnosti** tohoto zákona
- Tento zákon nabývá účinnosti dnem 1. července 2025, s výjimkou ustanovení části první, hlavy III, která nabývají účinnosti dnem 1. července 2030.

Děkuji za pozornost

Leoš Svoboda

leos.svoboda@mpo.gov.cz



MINISTERSTVO
PRŮMYSLU A OBCHODU